

## LE NORD DE L'ONTARIO

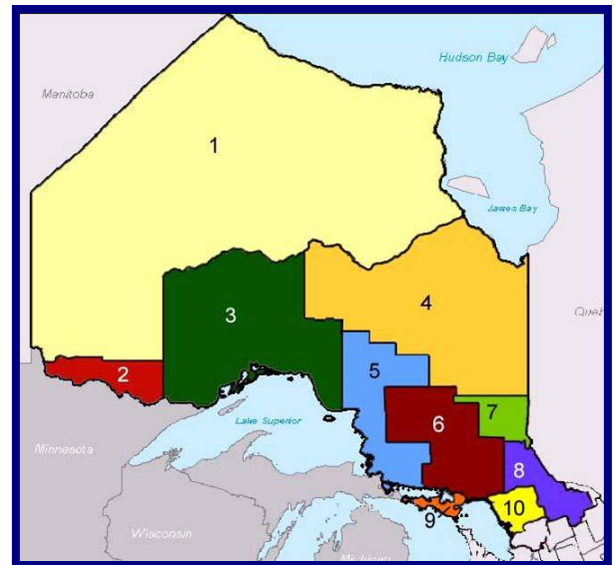


**Les vastes régions du Nord de l'Ontario abritent une gamme variée d'entreprises à la fine pointe de l'économie mondiale du XXI<sup>e</sup> siècle. Depuis les produits recherchés de bois et de papier jusqu'aux véhicules de transport en commun, en passant par les centres d'appel dotés de systèmes de communication par fibres optiques et le matériel télécommandé d'exploitation minière, les produits et les services du Nord de l'Ontario sont connus dans le monde entier.**

### Géographie

Le Nord de l'Ontario couvre plus de 800 000 kilomètres carrés, soit près de 90 pour cent de la surface terrestre de la province de l'Ontario. Il est traversé par deux fuseaux horaires qui vont de la frontière sud du district de Parry Sound jusqu'à la baie d'Hudson et la baie James au nord, et, du Québec jusqu'à la frontière du Manitoba à l'ouest. La région englobe de vastes ressources naturelles, des terres et des plans d'eau, des parcs provinciaux, des pêcheries et des zones sauvages qui figurent parmi les régions vierges les plus remarquables du monde.

Le Nord de l'Ontario est constitué de dix districts territoriaux, de 145 municipalités, de 106 Premières nations et de plus de 150 collectivités non enregistrées, dont 46 régies locales de services publics.



- |                 |                  |
|-----------------|------------------|
| 1 – Kenora      | 7 – Timiskaming  |
| 2 – Rainy River | 8 – Nipissing    |
| 3 – Thunder Bay | 9 – Manitoulin   |
| 4 – Cochrane    | 10 – Parry Sound |
| 5 – Algoma      |                  |
| 6 – Sudbury     |                  |

### Population

Quoique le Nord de l'Ontario couvre environ 90 pour cent de la superficie terrestre de l'Ontario, ses près de 800 000 habitants ne représentent que six pour cent de la population de la province.

Compte tenu de ce territoire vaste et de cette population relativement petite, la densité de population correspond à environ 1.0 personne par kilomètre carré comparativement à 109 personnes par kilomètre carré dans le Sud de l'Ontario.

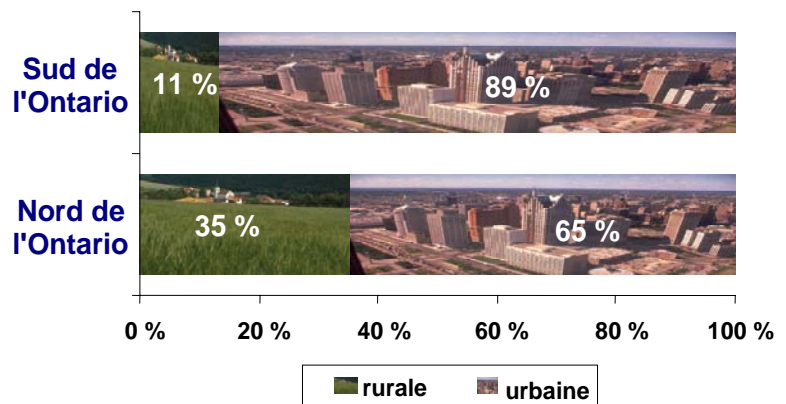
Région	Population 2006	% du total de la population du N. de l'Ont.	Superficie terrestre (km <sup>2</sup> )	Densité (personnes par km <sup>2</sup> )
<b>Canada</b>	<b>31 612 897</b>	-	<b>9 017 698,92</b>	<b>3,3</b>
<b>Ontario</b>	<b>12 160 282</b>	-	<b>907 573,82</b>	<b>13,4</b>
District d'Algoma	117 461	15,0 %	48 734,66	2,4
District de Cochrane	82 503	10,5 %	141 247,30	0,6
District de Kenora	64 419	8,2 %	407 192,66	0,2
District de Manitoulin	13 090	1,6 %	4 759,74	2,8
District de Nipissing	84 688	10,7 %	17 065,07	5,0
District de Parry Sound	40 918	5,2 %	9 222,04	4,4
District de Rainy River	21 564	2,7 %	15 472,94	1,4
District de Sudbury	179 301	23,0 %	41 715,50	4,3
District de Thunder Bay	149 063	19,0 %	103 706,27	1,4
District du Témiscamingue	33 283	4,2 %	13 279,88	2,5
<b>Total du Nord de l'Ontario</b>	<b>786 290</b>	<b>100,0 %</b>	<b>802 396,06</b>	<b>1,0</b>

Source : Statistique Canada, Recensement de 2006

La population rurale du Nord de l'Ontario représente plus du tiers de la population totale du Nord. Dans le Sud, 11 pour cent de la population vit en campagne. Dans les zones rurales, la densité de la population et les conditions de vie peuvent varier grandement selon qu'il s'agisse de petites villes ou de villages, de banlieues rurales, de zones agricoles, de terres non aménagées ou de zones éloignées et sauvages. (Source : Recensement de 2006)

Les deux tiers restants de la population du Nord vivent en milieu urbain, dont près de 90 pour cent dans les cinq grandes villes, notamment Thunder Bay, Sault Ste. Marie, Timmins, Sudbury et North Bay. Ces cinq villes regroupent à elles seules plus de la moitié de la population du Nord. (Source : Recensement de 2006)

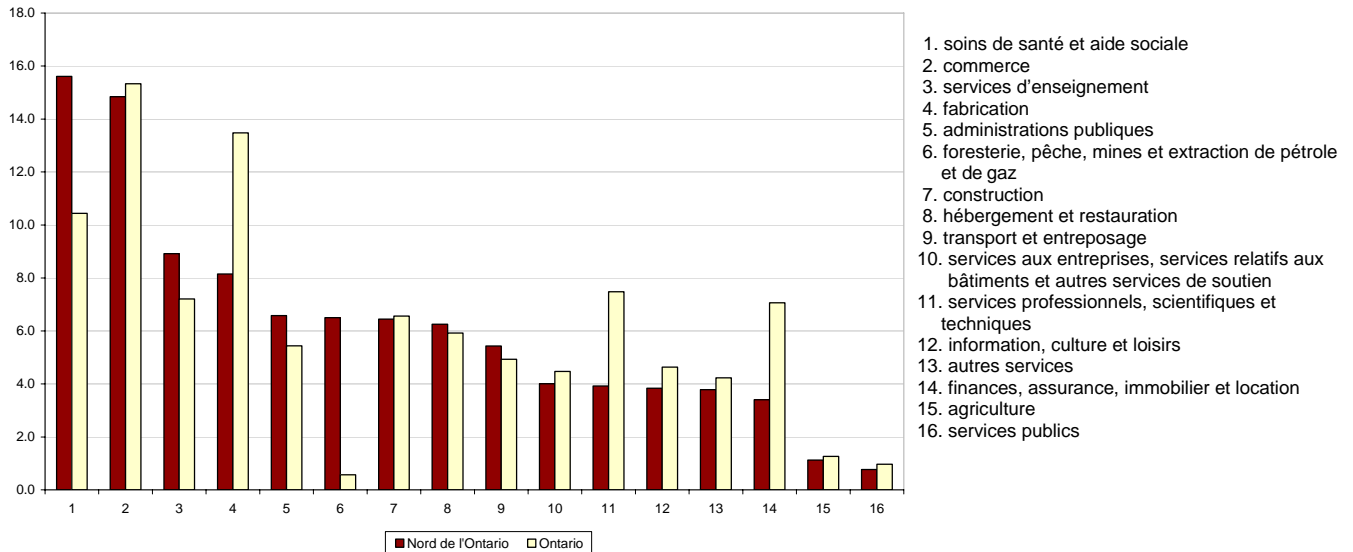
### Répartition de la population urbaine et de la population rurale



Vingt-six (26) pour cent de la population francophone de la province, soit plus de 140 000 francophones, habite dans le Nord. En outre, les francophones représentent 18 pour cent de la population du Nord. Le Nord compte aussi 106 des 134 Premières nations de l'Ontario, représentant près de la moitié (40 pour cent) de la population autochtone de la province, c'est-à-dire environ 97 930 résidents. En outre, les Autochtones représentent près de 13 pour cent de la population totale du Nord de l'Ontario. (Source : Recensement de 2001)

# Emploi

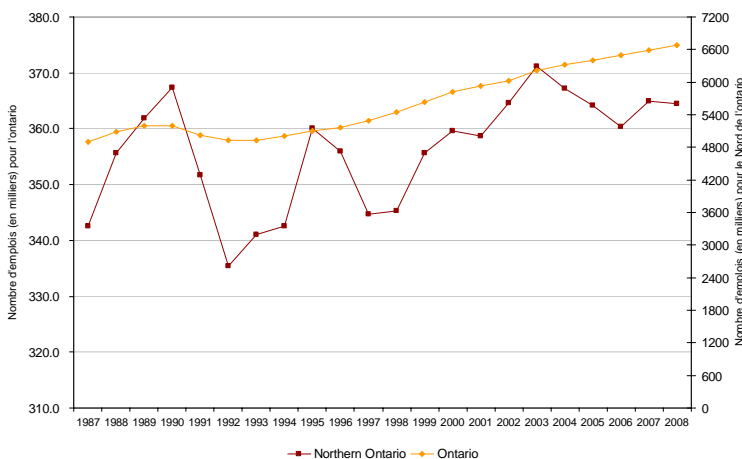
Main-d'oeuvre par industrie (%) - 2008



Source : Statistique Canada, Enquête sur la population active

La répartition des emplois par industrie dans le Nord de l'Ontario diffère de celle de l'ensemble de l'Ontario. De nombreuses collectivités du Nord continuent de compter sur les secteurs industriels primaires, comme l'exploitation minière et la foresterie. Ces secteurs représentaient près de 6,5 pour cent du nombre total d'emplois dans le Nord en 2008, comparativement à seulement 0,6 pour cent pour l'ensemble de la province. Le Nord de l'Ontario compte aussi davantage sur les emplois du secteur public, y compris dans les secteurs de l'administration publique, de l'éducation et de la santé. Les secteurs des services d'éducation, de l'administration publique et des services de santé et d'aide sociale comptaient pour 31 pour cent du nombre total d'emplois dans le Nord en 2008, comparativement à 23 pour cent pour l'ensemble de la province.

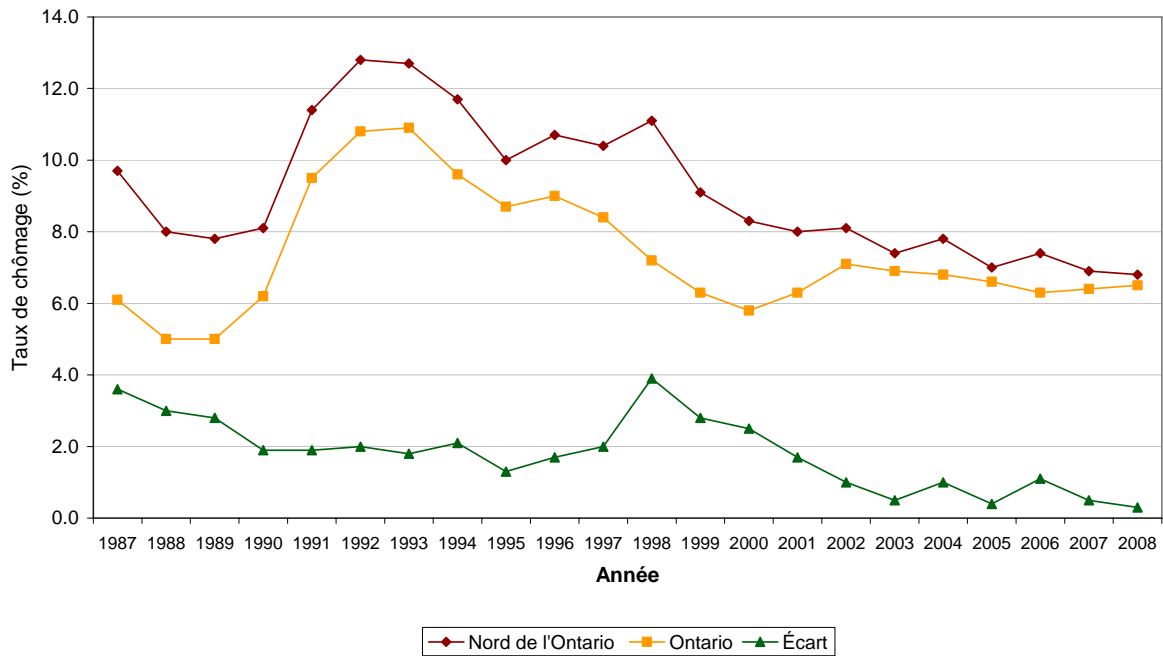
Tendance à l'emploi pour le Nord de l'Ontario, 1987 - 2008



Sur une longue période, le nombre d'emplois dans le Nord de l'Ontario a varié, passant d'un minimum de 335 400 en 1992 à un maximum de plus de 371 000 en 2003. Depuis le maximum enregistré en 2003, le nombre d'emplois dans le Nord de l'Ontario a diminué de 6 600, passant à 364 500 en 2008. Le nombre d'emplois en Ontario a augmenté chaque année depuis 1993 et a grimpé de 7,6 pour cent depuis 2003.

Source : Statistique Canada, Enquête sur la population active

## Tendance relative au taux de chômage pour l'Ontario et le Nord de l'Ontario 1987 - 2008



Source : Statistique Canada, Enquête sur la population active

Depuis la hausse de 12,8 pour cent enregistrée en 1992, le taux de chômage dans le Nord de l'Ontario a baissé de 5,8 points de pourcentage comparativement à la baisse de 4,3 points de pourcentage enregistrée pour l'Ontario au cours de la même période. En moyenne, le taux de chômage dans le Nord de l'Ontario a été de deux points de pourcentage supérieur à celui de l'Ontario au cours des 21 dernières années. Au fil du temps, l'écart entre le taux de chômage pour le Nord de l'Ontario et celui pour l'ensemble de la province a diminué, passant d'un plafond de 4,0 points de pourcentage en 1998 à seulement 0,3 point de pourcentage en 2008, l'écart le plus bas enregistré au cours des 21 dernières années.

mai 2009